

ODDĚLENÍ
SPRÁVA CHKO ŽELEZNÉ HORY
Náměstí 317
538 25 Nasavrky
tel.: +420 951 424 806
ID DS: 3hjdyhg
e-mail: zelhory@nature.cz
www.nature.cz

SKI Hluboká s.r.o.
U sklárny 251
539 52 trhová Kamenice

Obdrží DS

NAŠE ČÍSLO JEDNACÍ 05764/VA/24
SPISOVÁ ZNAČKA S/04002/VA/24

VYŘIZUJE ING. KOPECKÝ

NASAVRKY 11. 9. 2024

Věc: Předběžná informace k záměru „Výstavba přírodních stezek (singletrailů) pro horská kola v lokalitě Tábor (parc. č. 1652/1, k.ú. Trhová Kamenice)“.

Agentura ochrany přírody a krajiny České republiky, regionální pracoviště Vysočina, oddělení Správa CHKO Železné hory (dále jen „Agentura“), jako místně a věcně příslušný orgán ochrany přírody podle ust. § 75 odst. 1 písm. d) zákona č. 114/1992 Sb., o ochraně přírody a krajiny, v platném znění (dále jen „zákon“) a ust. § 78 odst. 1 zákona, obdržela dne 20. 5. 2024 žádost společnosti SKI Hluboká s.r.o., se sídlem U sklárny 251, 539 52 Trhová Kamenice, IČ 259 90 489, zastoupené jednatelem Ondřejem Odvárkou, nar. 3. 7. 1992, o předběžnou informaci podle § 139 zákona č. 500/2004 Sb., správní řád, v platném znění (dále jen „správní řád“), zda lze záměr „Výstavba přírodních stezek (singletrailů) pro horská kola v lokalitě Tábor (parc. č. 1652/1, k.ú. Trhová Kamenice)“, uskutečnit jen za předpokladu vydání rozhodnutí nebo podmiňujícího úkonu orgánu ochrany přírody. Žádost byla následně doplněna o dokument charakteru studie s názvem „Síť přírodních stezek pro horská kola (singletrailů) v lokalitě Tábor“ (dále jen „studie“) a o stanovisko společnosti ČEPS, a.s., č.j. 07353/2024/TSV ze dne 11. 7. 2024, jako vlastníka technické infrastruktury (přenosové soustavy).

Dle žádosti a jejího doplnění je záměrem vybudování dvou přírodních jednosměrných stezek pro horská kola v lokalitě Tábor (parc. č. 1652/1 (lesní pozemek) v k.ú. Trhová Kamenice) v místě pod nadzemním elektrickým vedením 220 kV a v jeho bezprostředním okolí. Stezky mají být přírodního charakteru bez výrazných terénních úprav. Stavba má být prováděna s ohledem na co nejmenší zásah do krajiny, aby nedocházelo k poškození kořenů, původního lesního porostu, erozi půdy apod. – dle metodiky IMBA. Součástí výstavby singletrailů by měla být i instalace lehkého přenosného vleku bez potřeby betonáže (typově EPV 300, resp. dle dodané studie Tatrapoma PFP) a drobná mobilní stavba bez pevných základů pro zázemí obsluhy vleku, např. kontejner. Maximální půdorys drobné stavby je uvažován 6x4 m, se sedlovou střechou a jednoduchým tvarem hlavní hmoty – dle regulativ CHKO Železné hory. Toaleta pro obsluhu vleku je zamýšlena chemická přenosná (vymezen oddělený prostor uvnitř obslužné stavby), pro potřeby návštěvníků je uvažováno využití stávajícího zázemí Skiareálu Hluboká. Pro provoz bude využita infrastruktura a zázemí Skiareálu Hluboká (parkoviště, občerstvení, toalety), konkrétně objekt čp. 3 v obci Hluboká, který je od lokality singletrailů vzdálen cca 1 km, přístup je veden po obecní lesní cestě. Přístup ke spodní hranici vleku má být umožněn pouze pro kola či pěší po uvedené lesní cestě – od zázemí Skiareálu Hluboká přes pozemek par. č. 1662/3 (trvalý travní porost) a dle mapového zákresu ve studii přes pozemek p.č. 1625/1 (lesní pozemek) vše v k. ú. Trhová Kamenice. Dle studie činí celková délka upravovaných tras 1,6 km, šířka tras 0,5-1,9 m. Stavebně se má jednat zejména o provádění zemních prací spočívajících v budování stezek zpevněných přírodním kamenivem a zeminou. Trasy stezek mají mít charakter vrstevnicově budovaných stezek

s udržitelným podélným sklonem do 15 % a příčným sklonem 5 %. Trasa má být kombinací krátkých přímých úseků a plynulých či klopených zatáček v přirozeném nebo částečně či plně zaříznutém terénu. Stávající periodicky zvodnělé úseky, erozní rýhy a podmáčené lokality mají být překonávány pomocí hrubého až balvanitého rovnání kameniva nebo dřevěné povalové lávky. Náletová vegetace s kmeny do průměru 10 cm bude v případě potřeby vyřezána v šířce do 2 m od paty trailu na obě strany a do výšky 3 m nad povrch trailu (úprava průjezdního profilu). Kořeny stromů v zářezech v trase trailů do průměru 10 cm mají být odstraněny, v případě kořenů větších dimenzí má být zvýšena niveleta trailů a kořeny ochráněny zásypem kameniva (zeminy). Součástí záměru je instalace vleku typu Tatrapoma PFP s délkou 350 m, převýšení 60 m, průměrná výška lan nad terénem 3 m. Ocelové traťové podpěry mají být pouze zakopány v zemi (bez betonových základů). Poháněcí a vratná stanice mají být kotveny ocelovými lany do stran. Dle ústního sdělení druhého z jednatelů společnosti pana Radka Melouna, nar. 19. 6. 1964, ze dne 10. 7. 2024, je záměrem zajistit pohon přenosného vleku mobilní elektrocentrálou.

Za účelem posouzení záměru v terénu bylo provedeno místního šetření za účasti obou jednatelů společnosti SKI Hluboká s.r.o., konaného dne 14. 6. 2024. Při místním šetření bylo Agentuře sděleno, že aktuálně není předmětem žádosti modře zvýrazněná trasa singletrailu v prvotní písemné žádosti, navrhovaná v lesních porostech západně od elektrovodu. V této předběžné informaci tedy Agentura vychází z následně dodané studie, ve které je vedení tras již aktualizováno. Předmětem žádosti tedy zůstávají pouze dvě navrhované trasy, a to modrý trail křížící elektrovod a následně trasovaný východně od elektrovodu a dále červený trail trasovaný pod elektrovodem a v jeho ochranném pásmu.

Dne 10. 7. 2024 bylo provedeno místní šetření zoologem Agentury (Mgr. Ondřej Machač, Ph.D.), za účelem posouzení výskytu zvláště chráněných a vzácných druhů živočichů a jejich společenstev. Dne 24. 7. 2024 bylo v lokalitě záměru provedeno místní šetření botanikem Agentury (Mgr. Jan Horník, Ph.D.), za účelem posouzení výskytu zvláště chráněných a vzácných druhů rostlin a jejich společenstev.

Agentura na základě žádosti poskytuje podle ust. § 139 odst. 1 správního řádu ve spojení s ust. § 90 odst. 23 zákona předběžnou informaci k výše uvedenému záměru s uvedením analýzy zájmů chráněných zákonem.

Analýza dotčených zájmů chráněných zákonem:

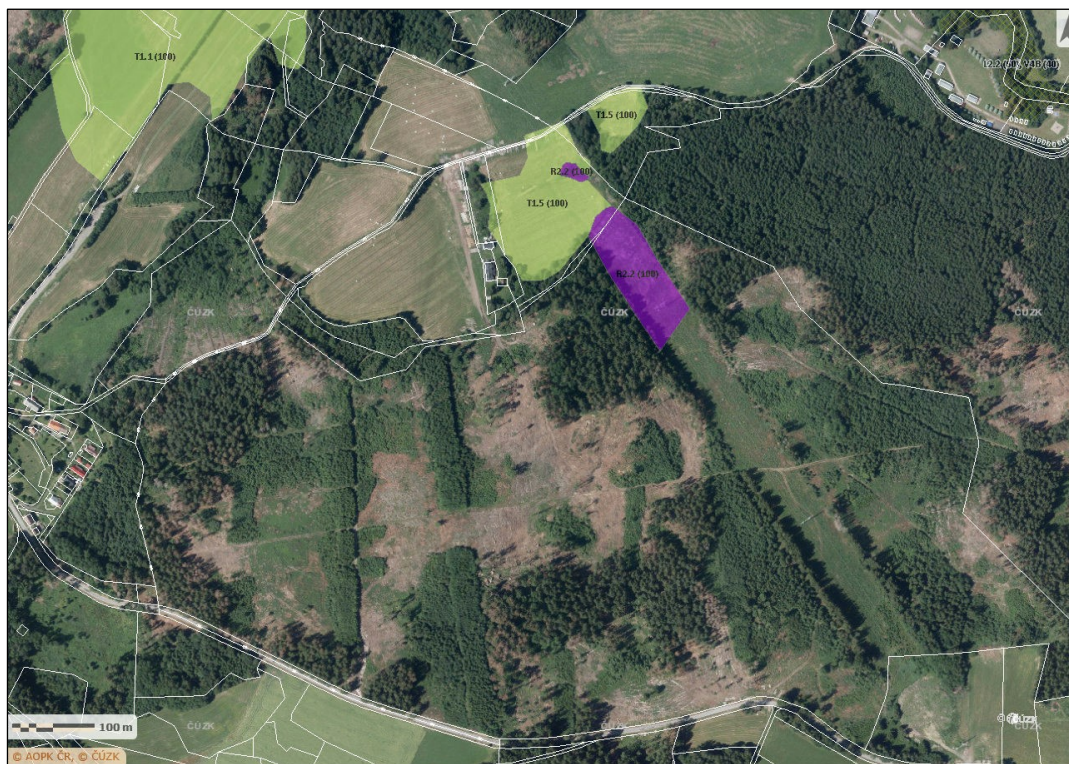
- Záměr se nachází dle vyhlášky č. 142/2016 Sb., o vymezení zón ochrany přírody Chráněné krajinné oblasti Železné hory a o změně vyhlášky č. 156/1991 Sb., o zřízení chráněné krajinné oblasti Železné hory, **v území 3. zóny CHKO Železné hory**;
- hlavní část záměru se nachází na lesních pozemcích na části s rašeliništi a vodními toky (p.č. 1652/1 a 1625/1 v k.ú. Trhová Kamenice) – v případě vodních toků vychází Agentura pouze z lesnických map, ve kterých jsou vodní toky zobrazeny, záměrem jsou tedy dle uvedených podkladů dotčeny **významné krajinné prvky – les, vodní toky a rašeliniště** – ve smyslu § 3 odst. 1 písm. b) zákona;
- záměr se dle platného územního plánu městyse Trhová Kamenice nachází v ploše územního systému ekologické stability (ÚSES), kde plní funkci **nadregionálního biocentra Polom** (NRBC 60 Polom);
- dle územně analytických podkladů se záměr nachází v ploše „**Biotop vybraných zvláště chráněných druhů velkých savců**“;
- v ploše části záměru a v jeho bezprostředním okolí eviduje Agentura přírodní stanoviště ve smyslu § 3 odst. 1 písm. n) zákona: **R2.2 Nevápnitá mechová slatiniště** (severní část prostoru pod elektrovodem na lesním pozemku p.č. 1652/1 v k.ú. Trhová Kamenice – dle aktualizovaných mapových podkladů ve studii do tohoto přírodního stanoviště zřejmě

z části zasahuje červený trail a dolní část vleku, kde je zároveň uvažována stavba k obsluze vleku) a přírodní stanoviště **T1.5 Vlhké pcháčové louky** (část pozemku p.č. 1662/3 v k.ú. Trhová Kamenice s druhem pozemku trvalý travní porost – dle mapových podkladů ve studii se trasa obslužného trailu této části zřejmě zcela vyhýbá) – viz zákres evidovaných ploch přírodních stanovišť v mapě níže;

- v ploše záměru zjistila Agentura v rámci posouzení záměru a provedených terénních průzkumů výskyt zvláště chráněných druhů živočichů ve smyslu ve smyslu § 48 zákona a vyhlášky č. 395/1992 Sb., v platném znění, konkrétně silně ohroženého **skokana zeleného** (*Rana esculenta*) a silně ohrožené **ještěrky živorodé** (*Lacerta vivipara*), skokan zelený se vyskytuje v zamokřených lokalitách v blízkém okolí záměru (zejména biotop R2.2), ještěrka živorodá zejména v sušších a osluněných částech plochy záměru; výskyt zvláště chráněných druhů rostlin zde Agentura nezjistila. Aktuální vegetaci na lesních pozemcích pod elektrovodem a v jeho ochranném pásmu lze hodnotit jako dlouhodobě opuštěná oligotrofní stanoviště. Periodicky otevřené plochy bezlesého charakteru (v souvislosti s údržbou ochranného pásma elektrovodu), kde se střídá vegetace vřesovišť a krátkostébelných trávníků s maloplošnými prameništi a slatiništi. Tato společenstva se dochovala jen ve fragmentech, v současnosti zde převažují křoviny, oligotrofní podmínky zůstaly zachovány, je zde předpoklad, že by původní společenstva bylo možné obnovit.

- záměrem není dotčeno území soustavy Natura 2000 (evropsky významné lokality ani ptačí oblasti);

- záměrem není dotčeno zvláště chráněné území v kategorii národní přírodní rezervace, národní přírodní památka, přírodní rezervace, přírodní památka, ani jejich ochranná pásma ve smyslu § 37 zákona.



Obr. 1 – Přírodní stanoviště R2.2 a T1.5 dle evidence Agentury.

Předběžná informace podle § 139 odst. 1 správního řádu k realizaci záměru:

Žadatel žádá o předběžnou informaci:

a) zda lze záměr uskutečnit jen za předpokladu vydání rozhodnutí nebo podmiňujícího úkonu:

- Záměr lze uskutečnit jen za předpokladu vydání rozhodnutí o souhlasu orgánu ochrany přírody podle § 44 odst. 1 zákona, pokud se bude jednat o stavbu podle stavebního zákona. V případě, že nepůjde o stavbu podle stavebního zákona, lze provedení stavby, terénní úpravy a výkopové práce realizovat jen za předpokladu vydání rozhodnutí o souhlasu orgánu ochrany přírody podle § 44 odst. 2 zákona.

- Záměr lze uskutečnit jen za předpokladu vydání souhlasu orgánu ochrany přírody podle § 12 odst. 2 zákona, neboť jde o stavbu, resp. činnost, která by mohla snížit nebo změnit krajinný ráz (zejména v části záměru umístění obslužné stavby, vleku a generátoru elektrického proudu).

- Záměr lze uskutečnit jen za předpokladu vydání souhlasu orgánu ochrany přírody podle § 4 odst. 2 zákona, k zásahům do významných krajinných prvků – zejména lesa, a v případě dotčení vodních toků (např. zřízením lávek, brodů apod.) nebo rašeliniště záměrem, tak i těchto významných krajinných prvků, neboť se jedná o záměr, který by mohl vést k poškození významného krajinného prvku (zákonem obligatorně vyjmenované činnosti, ke kterým je nutný souhlas orgánu ochrany přírody – umístování staveb, změna způsobu využití pozemků, úpravy vodních toků ad.).

- Záměr lze uskutečnit jen za předpokladu povolení výjimky ze zákazů u výše uvedených zvláště chráněných druhů živočichů podle § 56 odst. 1 zákona, stanovených v § 50 zákona, dle kterého *je zakázáno škodlivě zasahovat do přirozeného vývoje zvláště chráněných živočichů, zejména je chytat, chovat v zajetí, rušit, zraňovat nebo usmrcovat. Není dovoleno sbírat, ničit, poškozovat či přemísťovat jejich vývojová stádia nebo jimi užívaná sídla. Chráněna jsou jimi užívaná přirozená i umělá sídla a jejich biotop.* Povolení výjimky bude nezbytné v případě, že se prokáže, že realizací záměru nebo jeho následným provozem, by mohlo dojít k rušení zvláště chráněných druhů živočichů či ke škodlivému zásahu do jejich biotopu (např. vedením trasy přes zamokřené plochy, tůň či jiné vodní prvky (i periodicky zvodnělé)) – zejména přírodní stanoviště R2.2. Detailní umístění staveb a přesné trasování singletrailů proto Agentura doporučuje předem konzultovat a v terénu detailně navrhovat za účasti odborných pracovníků Agentury, aby byl vyloučen škodlivý zásah do přirozeného vývoje zvláště chráněných druhů živočichů a jejich biotopů.

- V případě nezbytnosti vjezdu a setrvávání motorových vozidel mimo silnice a místní komunikace při realizaci záměru, lze záměr uskutečnit jen za předpokladu povolení výjimky podle § 43 odst. 1 zákona ze zákazu stanoveného v § 26 odst. 1 písm c) zákona, tj. *ze zákazu na celém území chráněných krajinných oblastí vjíždět a setrvávat s motorovými vozidly a obytnými přívěsy mimo silnice a místní komunikace a místa vyhrazená se souhlasem orgánu ochrany přírody, kromě vjezdu a setrvávání vozidel orgánů státní správy, vozidel potřebných pro lesní a zemědělské hospodaření, obranu státu a ochranu státních hranic, požární ochranu a zdravotní a veterinární službu.*

b) podle jakých hledisek bude posuzovat žádost o vydání rozhodnutí nebo podmiňujícího úkonu, popřípadě za jakých předpokladů lze žádosti vyhovět.

- Žádosti lze vyhovět za předpokladu realizace tras singletrailů v rozsahu upraveném v rámci místního šetření a v následně předložené studii, tedy v rozsahu dvou tras situovaných v prostoru nadzemního elektrického vedení a jeho ochranného pásma a východně od tohoto vedení. Zároveň za předpokladu, že součástí záměru či následné realizace nebudou zdroje umělého osvětlení ve venkovním prostoru ani zdroje reprodukováné hudby či jiné zdroje světelného či zvukového znečištění prostoru.

- Žádosti lze vyhovět zároveň za předpokladu, že realizací záměru a jeho provozem nebudou vůbec dotčena přírodní stanoviště biotop R2.2 – tzn., že vedení tras bude navrženo (upraveno) tak, aby vedly zcela mimo tato přírodní stanoviště (vyjma částí přírodního stanoviště T1.5 v překryvu s existující lesní a polní cestou (parcely č. 4041 v k. ú. Trhová Kamenice a p. č. 235 v k.ú. Hluboká u Trhové Kamenice) a nedošlo k takové změně vodního režimu, která by negativně ovlivnila vodní režim stanoviště R2.2 (např. přerušením pramenišť a periodických vodotečí ve svahu nad stanovištěm R2.2), a zároveň, aby toto přírodní stanoviště nebylo nijak dotčeno umístěním dalšího zázemí záměru (zejména obslužné stavby vleku, vleku a generátoru elektrického proudu). Vzhledem k pouze orientačnímu zákresu tras singletrailů a umístění souvisejících staveb v předložené studii, bude nutné přesné umístění jednotlivých částí záměru ve vymezeném přírodním stanovišti R2.2 a jeho okolí podrobit dalšímu terénnímu šetření, aby byla splněna podmínka vyloučení dotčení tohoto stanoviště záměrem.

- Žádosti lze vyhovět zároveň za předpokladu, že trasy singletrailů budou upraveny pouze v nezbytném rozsahu, tzn. v nezbytné minimální šířce pro provoz horských kol, tzn. v maximálních parametrech uvedených ve studii, se zpevněním povrchu singletrailů kamenivem pouze v nezbytném minimálním rozsahu a případně pouze žulou nebo rulou, kdy v maximální možné míře bude zachován pouze zemní povrch. Terénní úpravy budou provedeny rovněž v nezbytném minimálním rozsahu s minimálními nezbytnými změnami konfigurace terénu a zároveň tak, aby byla maximálně omezena či vyloučena vodní eroze půdy, která by mohla vznikat zrychlením odtoku vody po hutněném povrchu tras (může být řešeno např. příčnými svodnicemi z přírodního materiálu (dřevěná kulatina, kamenné drény) či průlehy s vyústěním mimo trasy a následným zásakem do půdního povrchu v blízkosti tras). Zároveň také za předpokladu, že nebudou narušeny vodní toky (např. stavbou mostků apod. – záměry tohoto typu neuvedené v žádosti budou předmětem dalšího posuzování) a rašeliniště (např. změnou vodního režimu). Zároveň také za předpokladu, že mimo ochranné pásmo nadzemního vedení nedojde při realizaci záměru ke kácení či výřezu stanovištně původních druhů listnatých stromů a jedle bělokoré a k poškození stromů včetně kořenových systémů živých stromů, a to ani v budoucnu v rámci provozu singletrailů a obslužných zařízení. V případě trasování singletrailů v blízkosti živých stromů rostoucích mimo ochranné pásmo přenosové soustavy, bude při stavební činnosti a zemních pracích postupováno dle Arboristických standardů Agentury - Řada A 01 002 Ochrana dřevin při stavební činnosti, číslo SPPK A01 002:2017, schválených ke dni 11. 7. 2017, zejména dle kapitol 4.2.2 Výkopové práce a ochrana kořenů v chráněném kořenovém prostoru a 4.2.3 Terénní úpravy a uzavření povrchu. Standardy jsou publikovány zde: <https://www.nature.cz/platne-standardy>

- Žádosti lze zároveň vyhovět za předpokladu, že stavba drobné mobilní stavby a vleku nenaruší krajinný ráz ve smyslu § 12 zákona. To zejména znamená, že obslužná stavba bude obdélníkového půdorysu v rozsahu dle žádosti cca 6x4 m, se sedlovou střechou se sklonem 38-45° a jednoduchým tvarem hlavní hmoty, bez základů nebo založena na zemních vrutech, bude dočasného charakteru, demontovatelná, optimálně dřevěné konstrukce apod. Sociální a hygienické zázemí obsluhy vleku bude umístěno v této stavbě nebo jako její součást. Generátor elektrického proudu, pokud půjde o zařízení větších

rozměrů s negativním vlivem na krajinný ráz, bude umístěn v rámci mobilní stavby obsluhy vleku, nebo v její blízkosti a případně opláštěn přírodními materiály tak, aby byl minimalizován negativní dopad na krajinný ráz, případně opláštění omezí i negativní vlivy hluku generátoru na přírodní prostředí. **V původní žádosti byl uveden typ vleku EPV 300, v následně dodané studii je uváděn vlek typu Tatrapoma PFP.** Veškeré stavby včetně vleku a případné terénní úpravy, pokud by byly velkého rozsahu, budou podléhat hodnocení jejich vlivu na krajinný ráz.

Tato předběžná informace posuzuje záměr z hlediska zájmů chráněných zákonem č. 114/1992 Sb., o ochraně přírody a krajiny, v platném znění. Neřeší soulad s územně plánovací dokumentací a nenahrazuje stanoviska jiných orgánů státní správy (zejména např. stavební úřad, územní plánování, státní správa lesů apod.).

(podepsáno elektronicky)

Mgr. Vlastimil Peřina, v. r.
VEDOUcí SPRÁVY
CHRÁNĚNÉ KRAJINNÉ OBLASTI